

COMUNICAÇÃO CIENTÍFICA

OCORRÊNCIA DE *Beauveria* sp. INFECTANDO A BROCA DO CAFÉ - *Hypothenemus hampei* (FERRARI, 1867) (COLEOPTERA : SCOLYTIDAE) EM LAVOURAS NO ESTADO DO PARANÁ.

A. VILLACORTA¹

Durante a safra 1981/82 alguns produtores no Paraná se queixaram da presença de grãos broqueados pela broca do café *Hypothenemus hampei* (Ferrari, 1867). Na safra 1982/83 houve necessidade de realizar-se até três aplicações de inseticidas em várias regiões do Estado do Paraná para combater essa praga.

A broca do café abre um orifício, que partindo da coroa do fruto alcança uma das sementes. Perfurada a semente forma uma galeria a qual é alargada e transformada em câmara para o v_oposição. As larvas recém-nascidas imediatamente iniciam sua alimentação na semente. Em um grão de café é possível ter até duas gerações da broca (BERGAMIN, 1943) (Fig. 1).

Em levantamentos a campo realizados na região do litoral -sul do Estado, na estação experimental de Morretes, do IAPAR, em café 'Robusta', e no Norte do Estado, Município de Bela Vista do Paraíso, café variedade 'Mundo Novo', foi observado que os orifícios de penetração da broca encontravam-se fechados e cobertos por um fungo de cor branca (Fig. 2); limpando o micélio podia se ver parte do corpo da broca. Consistentemente, foram encontradas brocas com micélio, nas cerejas, antes que estas atingissem o pergaminho (Fig. 3), e muitas vezes quando estavam iniciando o furo de penetração na coroa do fruto (Fig. 2).

Isolamento do fungo em meio de cultura ABD, a partir de brocas atacadas, revelou tratar-se possivelmente de *Beauveria bassiana*, entretanto, o material foi enviado a taxonomistas para confirmação e/ou identificação apropriada.

Há mais de 50 anos que foi reportado, para a região de Campinas, SP, o fungo identificado na época como *Botrytis stephanoderis* atacando a broca do café (AVERNA-SACCÁ, 1930).

Recebido em 26/07/83

¹Área de Entomologia, IAPAR - Caixa Postal 1331, 86100, Londrina, PR.

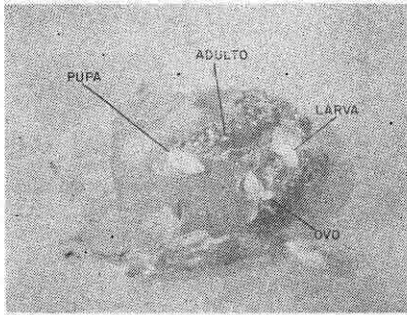


FIG. 1

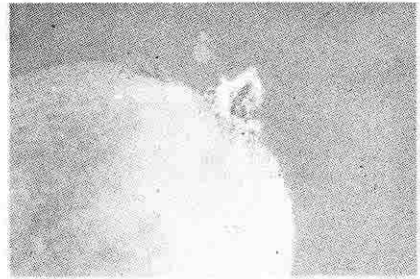


FIG. 2

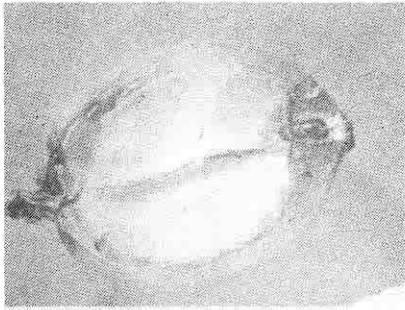


FIG. 3

Torna-se necessário uma pesquisa dentro de um programa de manejo integrado da broca do café da interação do fungo acima citado, a vespa de Uganda (*Prorops nasuta* Waterson) para sítia de larvas e pupários, e da prática cultural de repasse nos cafezais.

LITERATURA CITADA

- AVERNA-SACCÁ, R. Os entomophagos cryptogamicos na broca do cafeeiro (*Stephanoderes hampei* Ferr.) encontrados em S. Paulo. *Bolm. Agric. São Paulo* 31 (1-2), 1930.
- BERGAMIN, J. Contribuição para o conhecimento da biologia da broca do café "*Hypothenemus hampei* (Ferrari, 1867)" (Col. *Ipidae*). *Archos Inst. biol., S. Paulo* 14: 31-72. 1943.