

TRÊS ESPÉCIES NOVAS DO GÊNERO *Hypnideus* PASCOE, 1881 DO PANAMÁ E EQUADOR (COLEOPTERA, CURCULIONIDAE, HYLOBIINAE, STERNECHINI)

Germano H. Rosado-Neto¹

ABSTRACT

Three new species of the genus *Hypnideus* Pascoe, 1881 from Panama and Ecuador (Coleoptera, Curculionidae, Hylobiinae, Sternechini)

Hypnideus multimaculatus, sp.n. (Type-locality: Cerro Campana, Panama), *H. albomaculatus*, sp.n. (Type-locality: Canal Zone, Barro Colorado Is., Panama) and *H. fasciatus*, sp.n. (Type-locality: Loja, Ecuador) of tribe Sternechini (Hylobiinae) are described and illustrated.

INTRODUÇÃO

PASCOE (1881) estabeleceu o gênero *Hypnideus* com a espécie *H. circumductus*. KUSCHEL (1955) transferiu *Sternechus sahlgbergi* (Boheman, 1836), descrita em *Tylomus*, para o gênero *Hypnideus*. Estando presentemente fazendo a revisão da tribo Sternechini, tenho em mãos vários exemplares de *Hypnideus*, dos quais alguns são espécies inéditas, cujas descrições, acompanhadas de discussões e ilustrações, constituem objeto deste trabalho.

Recebido em: 10/12/85

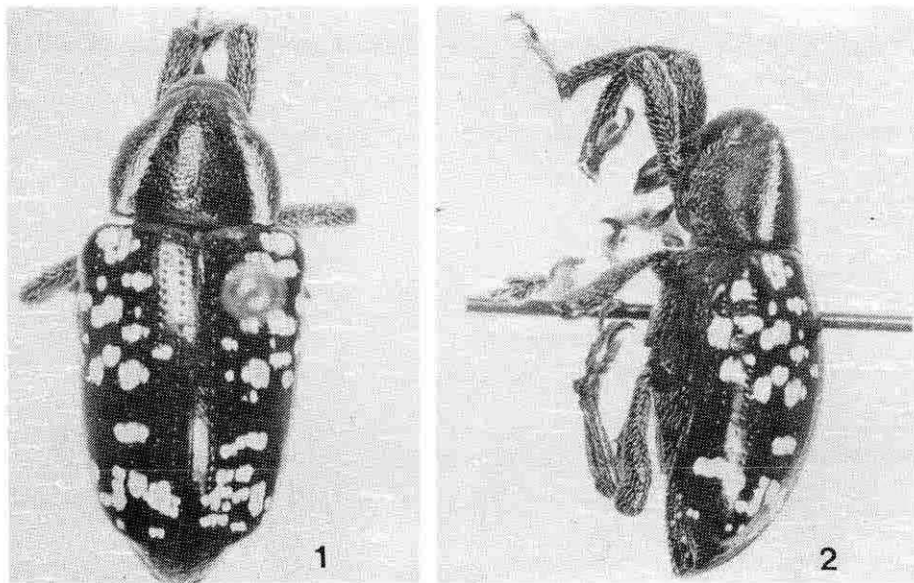
¹ Bolsista do Conselho Nacional de Desenvolvimento Científico e Tecnológico - CNPq.

Contribuição nº 566 do Departamento de Zoologia da Universidade Federal do Paraná. Caixa Postal 3034, 80000, Curitiba, Paraná, Brasil.

Os exemplares examinados pertencem às coleções seguintes: Coleção particular de Charles W. O'Brien, Tallahassee, Flórida, USA (CWOB) e Coleção de Artrópodos, Divisão de Entomologia, DSIR, Auckland, Nova Zelândia (NZAC). Meus agradecimentos a C.W.O'Brien e G. Kuschel pelo empréstimo do material e também ao Pe. J.S. Moure pelas críticas e sugestões na leitura do manuscrito.

Hypnideus multimaculatus Rosado-Neto, sp. n.
(Figs. 1, 2, 7 e 8)

HOLÓTIPO FÊMEA (figs. 1 e 2). Corpo robusto, forte, sub elíptico, aproximadamente 2,2 vezes mais longo que sua largura umeral e altura 5/6 dessa largura. Tegumento preto-brilhante.



Figs. 1 e 2 - Vistas dorsal e lateral de *E. multimaculatus*, holótipo fêmea.

Revestido por escamas curtas, brancas, amarelas ou amarelo-ferrugíneas, esparsas, apenas concentradas no pronoto e élitros. No pronoto, de cada lado, com uma estreita faixa de escamas brancas alcançando a margem anterior. Cada élitro com escamas amarelas concentradas em várias máculas pequenas, de contorno irregular; nas áreas aparentemente desnudas com escamas minúsculas, ferrugíneas e esparsas; mais longas e brancas no ápice e rebordo epipleural. Rostro com escamas curtas, brancas e esparsas; erectas lateralmente abaixo dos escrobos. Nas pernas e ventralmente curtas, brancas e esparsas; pouco mais longas nas margens laterais dos esternos abdominais; quinto esterno abdominal com escamas longas, cerdiformes e ferrugíneas. Vibrissas ausentes.

Pontuação grossa e densa na base do rostró; fina e moderadamente densa para o ápice. Na cabeça moderadamente grossa e densa. No disco do protórax moderadamente grossa, superficial e esparsa, intercalada por minúsculos pontos; grossa e densa nos lados e em direção às coxas. No escutelo fina e densa. Nos élitros com 10 estrias de pontos moderadamente grossos, subiguais aos intervalos; fina e densa na primeira e segunda interestria, esparsa nas demais. No metasterno fina, esparsa e superficial no meio, mais grossa para os lados; grossa e parcialmente anastomosada no mesepimero, mesepisterno e metepisterno. Nas pernas grossa, moderadamente densa e superficial nos fêmures; parcialmente anastomosada nas tíbias. No abdome fina e esparsa; mais densa no ápice do quinto esterno.

Rostró longo, forte, convexo dorsalmente no meio; comprimento o dobro da largura apical; mais largo na base. Escrobos profundos, curvos, alongados, parcialmente visíveis de cima; margem superior atingindo a orbital anterior e margem inferior dirigida para baixo. Antenas com inserção submediana; escafo (1,16) claviforme, mais curto que o funículo; este com o primeiro artículo o dobro do segundo e subigual ao segundo, terceiro e quarto juntos; terceiro artículo a metade do segundo; artículos quarto ao sétimo subiguais entre si e ao terceiro; sétimo distinto da clava e tão longo quanto largo; levemente dilatados para o ápice (0,64:0,32:0,16:0,16:0,16:0,16:0,24); clava curto-oval, seu comprimento 2/5 do funículo; primeiro e segundo artículos subiguais entre si; articulação entre o terceiro e quarto não perfeitamente distinta. Olhos afastados, não proeminentes, oblongos, sua largura 2/3 do comprimento, grosso-granulados (5 omatídios para cada 200 micrômetros); distância interorbital a metade da largura basal do rostró, com uma foveola. Protórax transversal, comprimento 4/5 da sua maior largura; no disco pouco convexo, com uma linha longitudinal mediana lisa pouco distinta; nos lados arredondado; estreitado na frente; margem anterior ligeiramente procurva dorsalmente e nos lados com o lobo pronotal apenas indicado; margem posterior levemente bisinuada. Escutelo pequeno, subtriangular, ligeiramente convexo, com minúsculas escamas branco-cinéreas. Élitros alongados, com largura umeral 3/5 do comprimento e 2,7 vezes mais longos que o pronoto; moderadamente ascendente desde a base até o meio, com declive suave para o ápice; margem anterior sem rebordo, com uma depressão ao lado dos úmeros; estes arredondados; tubérculo infra-umeral desenvolvido em curto triângulo, perpendicular à superfície elitral, com o ápice agudo e ligeiramente voltado para trás; terceira estria unida no ápice com a oitava; décima estria completa; interestrias planas, mais largas que as estrias, com finas rugosidades transversais; ápice elitral ligeiramente separado e arredondado. Prosterno com margem anterior emarginada, com rebordo e um pequeno dente entre esse rebordo e as coxas; processo prosternal anterior ascendente para trás e com superfície côncava; área pré-coxal 3/4 da área pós-coxal; margem posterior com rebordo e um tubérculo sulcado entre as coxas. Processo mesosternal elevado, não porreto. Metasterno ligeiramente mais lon

go que o prosterno, ascendente para trás; margem anterior com rebordo atrás das coxas; mamelões metasternais dentiformes. Pernas com os fêmures ligeiramente claviformes, os médios e posteriores subiguais entre si e pouco mais longos que os anteriores (3,83:4,17:4,17), armados com pequeno dente agudo na face interna; látero-internamente rugosos, os posteriores com sulco longitudinal na face interna. Tíbias armadas com um dente triangular submediano, sulcadas externamente e nos lados; as anteriores pouco mais longas (3,75:3,42:3,33), ligeiramente convexas na face externa; as médias e posteriores retas; premuro presente, apenas indicado nas posteriores; mucro forte e agudo; garras tarsais ligeiramente divergentes, conatas na base. Abdome com o primeiro esterno ligeiramente mais longo que o segundo no meio (2,08:1,50:0,83:0,75:1,17), com rebordo fraco atrás das coxas, sua margem posterior bissinuada; segundo esterno subigual ao terceiro e quarto juntos; estes subiguais entre si; quinto esterno subtriangular e convexo no meio, com comprimento $\frac{4}{9}$ da sua largura basal, levemente mais curto que o terceiro e quarto juntos. Oitavo esternito (fig. 7); genitália (fig. 8).

Dimensões do holótipo (em mm): comprimento do corpo (pronoto e élitros), 13,00; altura da base do metasterno ao alto dos élitros, 5,00; comprimento do pronoto, 3,67; maior largura do pronoto, 4,58; comprimento dos élitros, 10,00; largura umeral, 5,92; comprimento do rosto, 1,83; largura basal do rosto, 1,24; largura apical do rosto, 0,92.

MATERIAL-TIPO: Holótipo fêmea depositado na Coleção Charles W. O'Brien (CWOB), com a etiqueta: "Panama, Cerro Campana May 7, 1973 P.D. Ashlock".

LOCALIDADE-TIPO: Cerro Campana, Panamá.

DISTRIBUIÇÃO: Conhecida apenas da localidade-tipo.

DISCUSSÃO: *Hypnideus multimaclulatus* sp. n., assemelha-se a *H. circumductus* Pascoe, 1881 pelo tamanho, forma, cor do tegumento e distribuição das escamas do pronoto. Difere pelos seguintes caracteres: pronoto e élitros vistos de perfil não no mesmo plano, com os élitros moderadamente ascendente desde a base até o meio e com suave declive posterior (em *H. circumductus* no mesmo plano, élitros não ascendente desde a base até o terço posterior, com declive posterior abrupto); pronoto convexo no disco e com as duas faixas de escamas mais estreitas (em *H. circumductus* com larga depressão no disco e as duas faixas de escamas mais largas); cada élitro com várias máculas pequenas e ápice sem mácula (em *H. circumductus* com uma larga faixa começando sobre o úmero e tubérculo infra-umeral e estendendo-se obliquamente até o calo pré-apical alcançando a sutura; ápice com uma larga mácula).

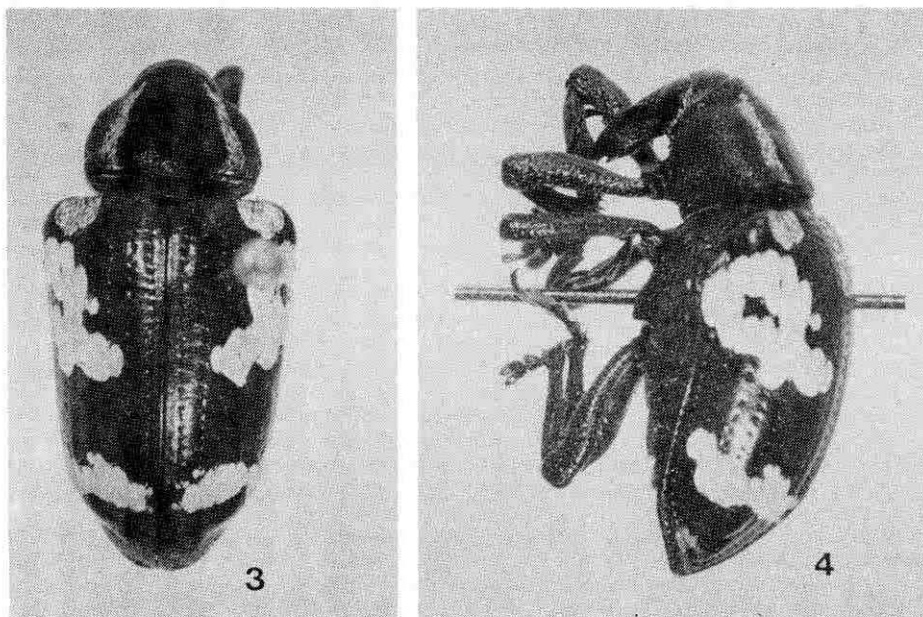
MATERIAL EXAMINADO: apenas o holótipo.

Hypnideus albomaculatus Rosado-Neto, sp. n.

(Figs. 3, 4, 9, 10, 13, 14 e 15)

HOLÓTIPO FÊMEA (figs. 3 e 4. Corpo robusto, grande, sub oval, com comprimento o dobro da sua largura umeral e altura 5/6 dessa largura. Tegumento castanho-escuro, brilhante, pouco mais escuro nas antenas, na margem anterior do protórax e com pequena mancha escura no ápice dos fêmures.

Revestido por escamas curtas, brancas, concentradas no pronoto e élitro. No pronoto, de cada lado, com uma estreita faixa de escamas brancas, que não alcança a margem anterior. Cada élitro com três máculas de escamas brandas, de contorno irregular, dispostas como segue: uma mácula menor na base ao lado do úmero; a segunda mácula maior, começando atrás do tubérculo infra-umeral (na 10ª interstria), passando por trás do úmero e estendendo-se obliquamente para trás até a 3ª interstria na metade dorsal, deixando uma pequena área glabra no centro dessa mancha; a terceira mácula no terço apical,



Figs. 3 e 4 - Vistas dorsal e lateral de *H. albomaculatus*, holótipo fêmea.

começando na 9ª interestria e estendendo-se transversalmente até a 1ª interestria, não atingindo a sutura; ainda, no elítro, com pequeno adensamento de escamas brancas na base ao lado do escutelo e no ápice atrás da mácula posterior. Restante do corpo com escamas ferrugíneas, esparsas, pouco mais longas e erectas no rostro abaixo dos escrobos; minúsculas na base do rostro, disco pronotal élitros e metepisternos; pouco mais notáveis e brancas na face ventral e pernas. Vibrissas curtas, finas e parcialmente encobertas por escamas.

Pontuação em geral grossa e densa; a metade basal do rostro com pontos parcialmente anastomosados, mais finos e densos para o ápice. No protórax moderadamente grossa, densa e superficial no disco, mais grossa e mais profunda com pontos parcialmente anastomosados nos lados e em direção as coxas. Élitros com 10 estrias de pontos grossos, subiguais aos intervalos; interestrias fina e densamente pontilhadas. No abdome grossa e esparsa; apenas mais grossa nas margens laterais dos três últimos esternos.

Rostro longo, forte, subreto; comprimento o dobro da largura apical; mais largo na base; com rugosidades longitudinais na sua metade basal. Escrobos profundos, curvos, alongados, parcialmente visíveis de cima, com a margem superior alcançando a orbital e a margem inferior dirigida para baixo. Antenas inseridas mais próximas do ápice; escapo (1,36) claviforme, mais curto que o funículo; este com o primeiro artículo 2,4 vezes mais longo que o segundo e subigual ao segundo, terceiro e quarto juntos; artículos terceiro ao sétimo subiguais entre si no comprimento e cada um ligeiramente menor que o segundo; ligeiramente expandidos para o ápice (0,76:0,32:0,24:0,20:0,20:0,22:0,28); clava curto-oval, seu comprimento 3/8 do funículo, com o primeiro artículo subigual ao segundo; articulação entre o terceiro e quarto não perfeitamente distinta. Olhos afastados, oblongos, não proeminentes, sua largura 2/3 do comprimento, grosso-granulados (3 a 4 omatídios para cada 200 micrômetros); distância interorbital aproximadamente 1/3 da largura basal do rostro, com duas foveolas. Protórax transversal, seu comprimento 4/5 da sua maior largura; convexo no disco, com uma estreita linha longitudinal lisa; arredondado e pouco rugoso nos lados, estreitado na frente; margem anterior ligeiramente procurva dorsalmente e nos lados com o lobo pronotal ausente; margem posterior bisinuada e com fraco rebordo. Escutelo pequeno, arredondado convexo, tão longo quanto largo, com pequenas escamas esbranquiçadas. Élitros alongados, sua largura umeral 5/8 do comprimento e 2,8 vezes mais longo que o pronoto, moderadamente ascendente desde a base até o primeiro terço visto de perfil; com declive suave para o ápice; margem anterior sem rebordo, com uma depressão ao lado dos úmeros; estes arredondados; tubérculo infra-umeral desenvolvido em curto triângulo, perpendicular à superfície elitral, com o ápice agudo e ligeiramente vol

tado para trás; terceira estria unida com a oitava no ápice; décima estria completa; interestrias planas, mais largas que as estrias, com microrugosidades transversais; ápice elital conjuntamente arredondado. Prosterno com margem anterior pouco emarginada, com forte rebordo e um pequeno dente entre esse rebordo e as coxas; processo prosternal anterior ascendente para trás, com superfície plana; área pré-coxal subigual a pós-coxal; margem posterior com rebordo e um tubérculo sulcado entre as coxas. Processo mesosternal elevado, não porreto. Metasterno subigual ao prosterno em comprimento, ascendente para trás; margem anterior com fraco rebordo atrás das coxas; mamelões metasternais elevados, mas não dentiformes. Pernas com fêmures médios e posteriores subiguais entre si e pouco mais longos que os anteriores (4,67:5,00:5,08); armados com um pequeno dente agudo na face interna; lâtero-internamente rugosos; os posteriores com um sulco longitudinal interno. Tíbias armadas com um dente submediano interno, sulcadas externamente e nos lados; as anteriores pouco mais longas (4,67:4,17:4,17), não crenuladas, ligeiramente convexas na face externa; as médias e posteriores retas, fracamente crenuladas; premucro e mucro presentes; garras tarsais ligeiramente divergentes, conatas na base. Abdome com o primeiro esterno pouco mais longo que o segundo no meio (2,42:1,58:1,00:1,00:1,50), com fraco rebordo na margem anterior atrás das coxas, sua margem posterior bissinuada; segundo esterno pouco menor que o terceiro e quarto juntos; estes subiguais entre si; quinto esterno subtriangular, convexo no meio, com comprimento 4/9 da sua largura basal, pouco mais curto que o terceiro e quarto juntos. Oitavo esternito (fig. 9); genitália (fig. 10).

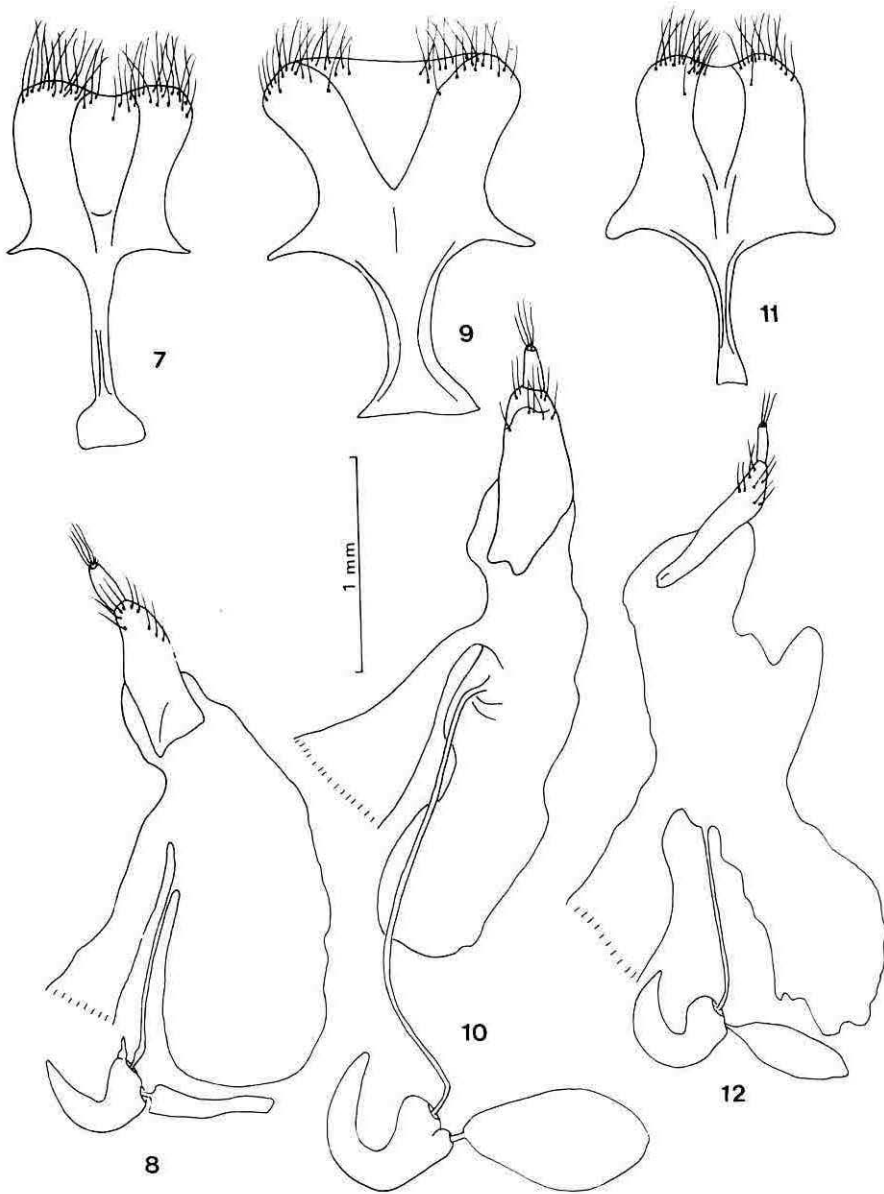
MACHO: semelhante a fêmea, apenas com as diferenças sexuais como segue: clava pouco mais longa; tíbias anteriores inermes; premucro ausente ou apenas indicado; quinto esterno abdominal com superfície menos convexa. Genitália (figs. 13, 14 e 15).

Dimensões do holótipo (em mm): comprimento do corpo (pronoto e élitros), 16,00; altura da base do metasterno ao alto dos élitros, 6,83; comprimento do pronoto, 4,50; maior largura do pronoto, 5,58; comprimento dos élitros, 12,83; largura umeral, 8,00; comprimento do rostro, 2,08; largura basal do rostro, 1,58; largura apical do rostro, 1,08.

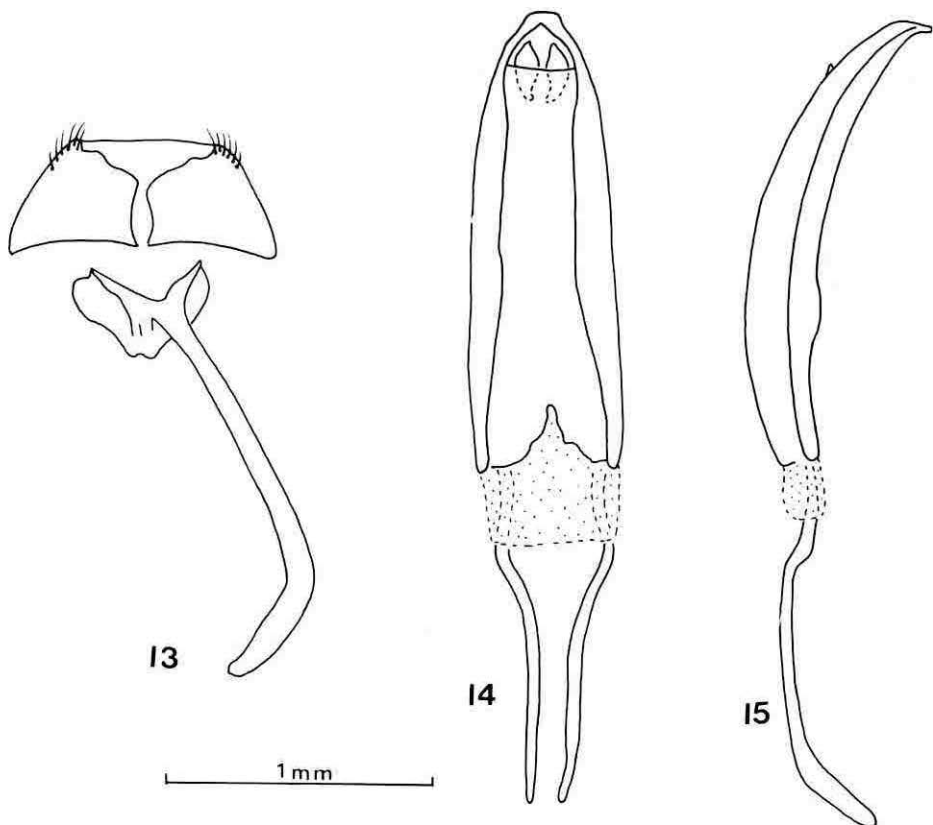
MATERIAL-TIPO: Holótipo fêmea depositado na Coleção Charles W. O'Brien (CWOB) com a seguinte etiqueta: "Canal Zone, Barro Colorado Is., UV trap 1 (3 m. high) 3 July 1977 H. Wolda".

LOCALIDADE-TIPO: Ilha de Barro Colorado, Zona do Canal, Panamá.

DISTRIBUIÇÃO: Conhecida apenas da localidade-tipo.



Figs. 7-12. Oitavo esternito e genitália (vista lateral) de: 7 e 8, *H. multimaculatus*, holótipo fêmea; 9 e 10, *H. albomaculatus*, holótipo fêmea; 11 e 12, *H. fasciatus*, holótipo fêmea.



Figs. 13-15. *Hypnideus albomaculatus*, parátipo macho: 13, oitavo tergito; 14, edeágo, vista dorsal; 15, edeágo, vista lateral.

DISCUSSÃO: pela conformação geral do corpo, pronoto e élitros não no mesmo plano quando visto de perfil, *H. albomaculatus* sp.n., se assemelha a *H. sahlbergi* (Boheman, 1836). Difere pelos seguintes caracteres: pronoto com pontuação mais fina, faixa de escamas curtas, finas e brancas (em *H. sahlbergi* pronoto com pontuação grossa e faixa não muito características de escamas grossas, castanho-ferrugíneas). Élitros, de cada lado, com 2 ou 3 máculas de escamas brancas (em *H. sahlbergi* com uma grande mácula ocupando quase todo o élitro). Macho de *H. albomaculatus* sem dente subrostral e com tábias inermes (macho de *H. sahlbergi* com dente na face ventral do rostro e tábias com dente submediano interno).

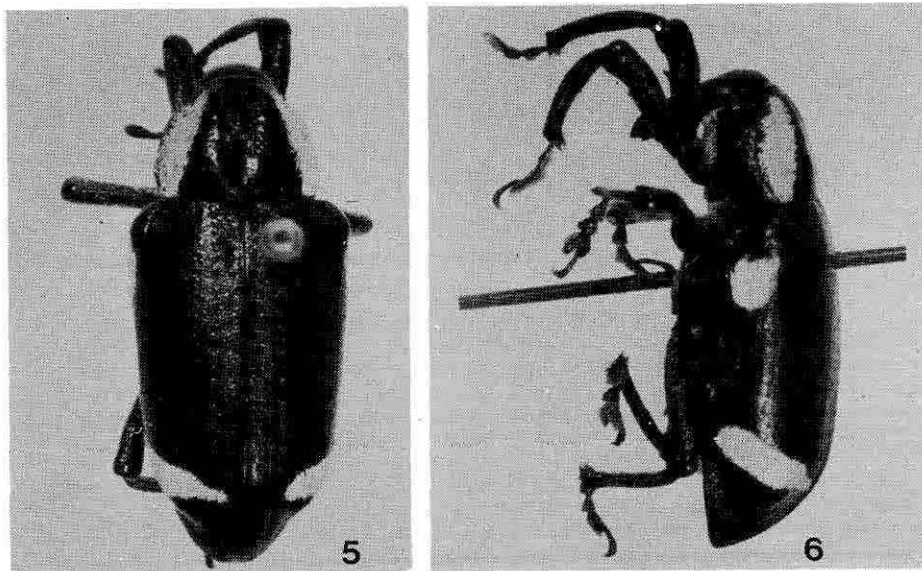
VARIAÇÃO INTRA-ESPECÍFICA: nos 3 exemplares examinados (2 fêmeas e 1 macho), o macho apresenta o pronoto ligeiramente mais arredondado nos lados; a mácula colocada ao lado do úmero ligada com a grande mácula que segue logo atrás (separadas nas fêmeas). Acredito que estes caracteres não estejam relacionados com o sexo. Só o estudo de mais exemplares poderá esclarecer estas variações.

MATERIAL EXAMINADO: Holótipo fêmea: Canal Zone, Barro Colorado Is., UV trap 1 (3 m. high) 3 July 1977 H. Wolda; parátipo macho: Canal Zone, Barro Colorado Is., UV trap 1 (3 m. high) 27 May 1977 H. Wolda; e parátipo fêmea: Canal Zone, Barro Colorado Is., UV trap 3 (26 m. high) 28 June 1978 H. Wolda. Holótipo e parátipo macho depositados na Coleção particular Charles W. O'Brien (CWOB) e parátipo fêmea na Coleção do Departamento de Zoologia da Universidade Federal do Paraná (DZUP), Curitiba, Paraná, Brasil.

Hypnideus fasciatus Rosado-Neto, sp. n.

(Figs. 5, 6, 11 e 12)

HOLÓTIPO FÊMEA (figs. 5 e 6). Corpo robusto, forte, subelíptico, aproximadamente 2,2 vezes mais longo que a sua largura umeral e altura 5/6 dessa largura. Tegumento preto, com brilho untuoso em todo o corpo; rosto e protórax de um castanho avermelhado.



Figs. 5 e 6 - *Hypnideus fasciatus*, holótipo fêmea, vistas dorsal e lateral.

Revestido por escamas curtas, brancas, amarelas ou ferrugíneo-escuras, esparsas em todo o corpo com exceção dos adensamentos no protórax e élitros. Protórax, de cada lado, com uma larga faixa longitudinal de escamas amarelas, não alcançando a margem anterior; e uma outra faixa semi-interrompida próxima das coxas, com escamas amarelas pouco maiores. Cada élitro com uma mácula de escamas amarelas, curtas, de contorno subtrapezoidal, colocada atrás do úmero e tubérculo infra-umeral, ocupando a oitava, nona e décima interestrias; terço apical com uma faixa de escamas do mesmo tipo, começando na décima interestria e estendendo-se obliquamente sobre o calo posterior, alcançando a segunda interestria; restante dos élitros com escamas ferrugíneo-escuras, muito curtas nos dois primeiros terços, mais escuras, pouco mais longas e densas no declive posterior e ápice. Rostro com escamas longas, erectas e ferrugíneas abaixo dos escrobos; nas pernas e nos esternos abdominais curtas, brancas e ferrugíneas, semi-erectas e esparsas; no quinto esterno ferrugíneo-escuras, longas e erectas. Vibrissas curtas, ferrugíneas e encobertas por escamas.

Pontuação grossa e densa na cabeça; mais grossa na base do rostro, muito fina e moderadamente densa em direção ao ápice do rostro. No protórax grossa e densa no disco, formando rugosidades transversais; fina e esparsa em direção a margem posterior; fina e muito densa nas áreas das faixas; grossa e densa nos lados. Élitros com 10 estrias de pontos grossos, menores que os intervalos; interestrias com pontilhado muito denso, formando intensa microrugosidades transversais. Nas pernas, mesepimeros, mesepisternos e metepisternos grossa e densa; no metasterno, primeiro e segundo esternos abdominais fina e esparsa; nos demais esternos mais grossa e densa.

Rostro longo, forte, subreto, comprimento o dobro da sua largura apical; mais largo na base; com rugosidades longitudinais na metade basal. Escrobos profundos, curvos, alongados, parcialmente visíveis de cima, com a margem superior atingindo a orbital e a margem inferior dirigida para baixo. Antenas inseridas mais próximas do ápice do rostro; escapo (1, 12) claviforme, mais curto que o funículo; este com o primeiro artículo 2,5 vezes mais longo que o segundo e subigual ao segundo, terceiro e quarto juntos; artículos segundo ao sétimo subiguais em comprimento, ligeiramente expandidos para o ápice (0,60:0,24:0,18:0,18:0,18:0,20:0,26); clava curto-oval, seu comprimento $\frac{2}{5}$ do funículo, primeiro artículo ligeiramente mais longo que o segundo, terceiro e quarto subiguais entre si e ao segundo, articulação entre o terceiro e quarto distinta. Olhos afastados, convexos, sua largura $\frac{2}{3}$ do comprimento, grosso-granulados (5 omatídios para cada 200 micrômetros); distância interorbital aproximadamente $\frac{2}{5}$ da largura basal do rostro, com uma fovéola. Protórax transversal, seu comprimento $\frac{4}{5}$ da sua maior largura; convexo dorsalmente; no disco com uma larga depressão longitudinal, uma linha longitudinal lisa não muito distinta e com rugosidades transversais;

nos lados arredondado; estreitado na frente; margem anterior não procurva dorsalmente e lobos pronotais muito fracos; margem posterior subreta e com fraco rebordo. Escutelo pequeno, subtriangular, pouco convexo, tão longo quanto largo, com algumas escamas ferrugíneo-escuras, curtas e esparsas. Élitros alongados, sua largura umeral $4/7$ do comprimento e 2,9 vezes mais longos que o pronoto; plano dorsalmente (não ascendente) desde a base até o terço posterior; aí com declive abrupto; margem anterior sem rebordo, com leve depressão ao lado dos úmeros; estes arredondados; tubérculo infra-humeral desenvolvido em curto triângulo, perpendicular à superfície elitral e com o ápice arredondado; terceira estria unida com a oitava no ápice: décima estria completa; interestrias planas, com rugosidades transversais finas e densas, mais largas que as estrias; ápice elitral conjuntamente arredondado. Prosterno com margem anterior emarginada, rebordada e com pequeno dente entre o rebordo e as coxas; processo prosternal anterior ligeiramente ascendente para trás e com superfície plana; área pré-coxal $5/7$ da área pós-coxal; margem posterior com rebordo e com o tubérculo sulcado entre as coxas. Processo mesosternal não porreto, com superfície ligeiramente côncava. Metasterno pouco mais longo que o prosterno, ascendente para trás; margem anterior com rebordo atrás das coxas; mamelões metasternais não dentiformes. Pernas com os fêmures claviformes, subiguais (3,75:3,83:4,08), rugosos, armados com pequeno dente agudo interno; tíbias anteriores ligeiramente mais longas, sulcadas, convexas na face externa, não crenuladas, com dente interno apenas indicado; as médias e posteriores subiguais, subretas, sulcadas na face externa e nos lados, não crenuladas, com pequeno dente rudimentar interno nas médias; as posteriores inermes (3,83:3,42:3,50); premucro e mucro bem desenvolvidos; garras tarsais divergentes, conatas na base. Abdome com o primeiro esterno pouco mais longo que o segundo no meio (1,96:1,52:0,92:0,88:1,08), com rebordo apenas indicado nos cantos da margem anterior, sua margem posterior bissetada; segundo esterno levemente mais curto que o terceiro e quarto juntos; estes subiguais entre si; quinto esterno subtriangular, convexo no meio, com comprimento $4/9$ da sua largura basal, mais curto que o terceiro e quarto juntos. Oitavo esternito (fig. 11); genitália (fig. 12).

Dimensões do holótipo (em mm): comprimento do corpo (pronoto e élitros), 13,00; altura da base do metasterno ao alto dos élitros, 4,83; comprimento do pronoto, 3,50; maior largura do pronoto, 4,42; comprimento dos élitros, 10,00; largura umeral, 5,83; comprimento do rosto, 1,88; largura basal do rosto, 1,20; largura apical do rosto, 0,88.

MATERIAL-TIPO: Holótipo fêmea depositado na Coleção de Artrópodos, Divisão de Entomologia, DSIR, Auckland, Nova Zelândia (New Zealand Arthropod Collection - NZAC), com as seguintes etiquetas: "Ecuador Loja; Coll. Kuschel".

LOCALIDADE-TIPO: Loja, Equador.

DISTRIBUIÇÃO: conhecida apenas da localidade-tipo.

DISCUSSÃO: Esta espécie se assemelha a *H. circumductus* pelo tamanho, cor do tegumento, pelo revestimento e depressão no disco pronotal e ainda pela posição do pronoto e élitros no mesmo plano quando visto de perfil (élitros não ascendente de a base). Difere fundamentalmente pela forma do revestimento nos élitros: *H. fasciatus* sp. n. possui uma pequena mácula atrás dos úmeros, uma faixa oblíqua no terço posterior e ausência de mácula no ápice (*H. circumductus* possui uma larga faixa que começa sobre o úmero e tubérculo infra-umeral e estende-se obliquamente para trás até o calo pré-apical alcançando a sutura; ápice com uma larga mácula). Assemelha-se também a *H. multimaculatus* do qual difere basicamente pela presença da depressão no disco do pronoto e pela ausência das várias máculas como ocorre em *H. multimaculatus*.

MATERIAL EXAMINADO: apenas o holótipo.

LITERATURA CITADA

- KUSCHEL, G. Nuevas sinonimias y anotaciones sobre Curculionidea (Coleoptera). *Rev. Chil. Ent.*, 4:261-312, 1955.
- PASCOE, F. P. New neotropical Curculionidae. Part V. *Ann. Mag. Nat. Hist.*, ser 5, 7:299-308, 1881.

RESUMO

Três espécies novas do gênero *Hypnideus* da tribo Sternechini (Hylobiinae) são descritas e ilustradas: *H. multimaculatus* (localidade-tipo: Cerro Campana, Panamá), *H. albomaculatus* (localidade-tipo: Ilha Barro Colorado, Zona do Canal, Panamá) e *H. fasciatus* (localidade-tipo: Loja, Equador).