

UMA NOVA ESPÉCIE DE *Pallantia* STAL, 1862 DO MÉXICO
(HETEROPTERA, PENTATOMINI)

Jocélia Grazia¹

ABSTRACT

A new species of *Pallantia* Stal, 1862 from Mexico
(Heteroptera, Pentatomini)

In this paper *Pallantia mexicana*, sp.n. is described and illustrated. A key to separate the five known species is also presented.

INTRODUÇÃO

O gênero *Pallantia* Stal, 1862 foi revisado por GRAZIA (1980) e conta com quatro espécies: *P. macula* (Dallas, 1851), *P. diffusa* (Walker, 1867), *P. maculosa* Grazia, 1980 e *P. macunaima* Grazia, 1980.

Os exemplares que serviram de base para descrição desta nova espécie procedem do México e foram enviados pelo Dr. L.H. Rolston da Louisiana State University, a quem expresso meus agradecimentos. A metodologia segue GRAZIA (1980).

Pallantia mexicana, sp. n.

Macho. Medidas: comprimento da cabeça 2,18 (2,01 - 2,35); largura da cabeça 3,69 (3,52-3,86); distância interocular 1,94 (1,84-2,01); comprimento diante dos olhos 1,00; comprimento

Recebido em 07/10/86

¹ Departamento de Zoologia, UFRGS, Av. Paulo Gama s/nº, 90049 Porto Alegre, RS, Brasil. Bolsista do CNPq.

dos artículos antenais I 0,67, II 1,51, III 1,51, IV 1,84, V ausente nos exemplares examinados; comprimento do pronoto 2,40 (2,01-2,68); largura do pronoto 6,98 (6,38-7,39); comprimento do escutelo 4,87 (4,36-5,20); largura do escutelo 4,36 (3,69-4,87); largura abdominal 7,15 (6,38-7,56); comprimento total 11,47 (10,24-12,43); comprimento do cório 7,14 (7,05-7,22).

Na coloração e distribuição da pontuação negra na cabeça, pronoto, escutelo e conexivo assemelha-se à *P. macula*, *P. maculosa* e *P. diffusa*, estando presente a série de pontos negros nas margens internas das jugas e na margem anterior do pronoto e o escutelo apresentando o 1/4 apical de coloração amarelada limitado anteriormente por um par de manchas castanho-ferrugíneas. Rostro atingindo as coxas posteriores. Margem posterior do metasterno tão larga quanto a anterior, suavemente côncava.

A distância entre o olho e o ocelo é quase igual ao diâmetro do ocelo. Uma reavaliação deste caráter, nas demais espécies, revelou uma variabilidade intraespecífica, principalmente em *P. macula*, permanecendo válidos os valores máximos que permitem separar *P. macunaima* (onde a distância entre o olho e o ocelo é igual a três vezes o diâmetro do ocelo) das demais espécies (onde esta distância nunca é superior a duas vezes o diâmetro do ocelo).

Genitália. Pigóforo globóide (Fig. 1); recorte da margem ventral (MV) semelhante à *P. maculosa*, em amplo "V" aberto (Fig. 2). Como em *P. macula* e *P. maculosa*, a margem ventral se reflete para o interior da câmara genital formando uma aba bisinuada. Os parâmetros (Par) são achatados lateralmente e escavados no ápice (Fig. 3). Décimo segmento (X) com contorno semicircular (Fig. 1). Conjuntiva (Cj) com um processo digitiforme (PrCj1) ventral, no interior da *phallosome* (Ph), localizado na base da vésica (V) e um par de processos espatulares (PrCj4) internos às lâminas auriculares da conjuntiva (en cobertos pela mesma quando em vista lateral), um de cada lado da vésica (Figs. 4, 5 e 6).

Fêmea. Medidas: comprimento da cabeça 2,21 (2,01-2,35); largura da cabeça 3,69 (3,52-3,86); distância interocular 1,96 (1,84-2,01); comprimento diante dos olhos 1,00; comprimento dos artículos antenais I 0,67, II 1,34, III 1,46 (1,34-1,51), IV 1,84, V 2,21 (2,01-2,35); comprimento do pronoto 2,35 (2,18-2,68); largura do pronoto 6,83 (6,38-7,22); comprimento do escutelo 4,95 (4,87-5,04); largura do escutelo 4,20 (3,86-4,53); largura abdominal 6,92 (6,38-7,39); comprimento total 11,54 (10,92-12,09); comprimento do cório 6,66 (6,04-7,05).

Genitália. Bordo posterior dos gonocoxitos 8 (Gc8) convexo (Fig. 7). Margem anterior das gonapófises 9 (G9) sinuada, convexa no meio (Fig. 8). Parede interna do *ductus receptaculi* (DR) destituída de microdentos. Comprimento do *ductus receptaculi* na região posterior à área vesicular com pouco mais

de 3/4 do comprimento dessa área. *Capsula seminalis* (CS) com três dentes, o maior quase atingindo a crista anular anterior (CAA), os outros dois, quase iguais em comprimento e pouco menores que o primeiro (Fig. 8).

Holótipo macho - MÉXICO, Morelos, 5.4 mi. e. Cuernavaca, 4600', pedregal, 25/XI/1965, George E. Ball, D.R. Whitehead collectors. Depositado no American Museum of Natural History.

Parátipos: MÉXICO: Tamaulipas: macho e 2 fêmeas - Bocato na, 7 km SSE Gomez Farias, 1-2/I/1981, E.G.Riley; fêmea - El Salto, S.L.P., 5/VI/1965, Burke, Meyer, Schaffner; macho - 31 mi. SE Comitán, Chib., 18/VI/1965, at light, Burke, Meyer, Schaffner; fêmea - mesmos dados do holótipo. Depositados nas coleções de L.H. Rolston e do autor.

Diagnose diferencial: *P. mexicana* distingue-se das demais espécies do gênero pela estrutura da genitália de ambos os sexos. Nos machos, a forma geral do pigóforo e dos parâmeros lembra *P. macula* mas, ambas separam-se facilmente pela forma do X segmento que tem contorno semicircular em *P. mexicana* e nitidamente quadrangular em *P. macula*; também o número e a forma dos processos da conjuntiva são distintos. Nas fêmeas, pela forma dos gonocoxitos 8, com o bordo posterior convexo, lembra *P. maculosa* porém, distingue-se facilmente pelo comprimento relativo dos gonocoxitos 8 e laterotergitos 9: em *P. mexicana* o comprimento dos laterotergitos 9 não alcança 2/3 do comprimento dos gonocoxitos 8 ao longo dos bordos suturais, enquanto que em *P. macula* aqueles comprimentos quase se igualam.

Modificação à chave apresentada em GRAZIA (1980)

1. Distância entre os olhos e os ocelos igual a três vezes o diâmetro do ocelo; bordo posterior do gonocoxito 8 de contorno triangular; parede ventral do pigóforo com um par de processos pequenos que se projetam para o interior da câmara genital, situados na área discal da porção inflada da parede.....*P. macunaima*

Distância entre os olhos e os ocelos nunca superior a duas vezes o diâmetro do ocelo; bordo posterior do gonocoxito 8 distinto, ou se for de contorno triangular, o comprimento dos bordos suturais é igual a largura do gonocoxito 8 ao nível dos ângulos internos dos laterotergitos 8; parede ventral do pigóforo destituída de processos.....2

2. Bordo posterior do gonocoxito 8 nitidamente convexo; margem ventral do pigóforo recortada em "V" amplo e aberto (os ápices das convexidades situados para fora da linha dos parâmeros).....3

Bordo posterior do gonocoxito 8 suavemente emarginado ou de contorno triangular; parâmeros achatados lateralmente.....4

3. Comprimento dos laterotergitos 9 bem menor do que o comprimento dos gonocoxitos 8 ao longo dos bordos suturais; parâmeros achatados lateralmente e escavados no ápice....
.....*P. mexicana*

Comprimento dos laterotergitos 9 quase igual ao dos gonocoxitos 8 ao longo dos bordos suturais; parâmeros com dois braços, não achatados lateralmente.....*P. maculosa*

4. Pigóforo globóide; margem ventral recortada em pequeno "v" junto à linha mediana longitudinal (os ápices das convexidades situados na linha dos parâmeros); bordo posterior do gonocoxito 8 suavemente emarginado; parede interna do *ductus receptaculi*, na área vesicular, dotada de microdentes.....*P. maculā*

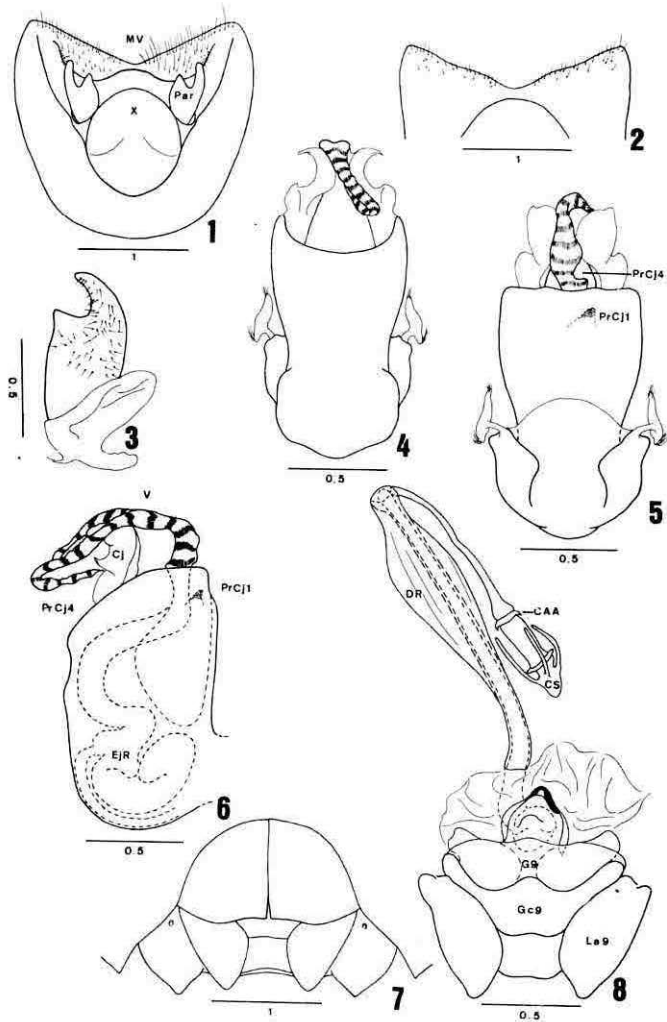
Pigóforo quadrangular; ângulos póstero-laterais do pigóforo truncados; margem ventral escavada em "U" aberto, medianamente; bordo posterior do gonocoxito 8 de contorno triangular; parede interna do *ductus receptaculi* destituida de microdentes.....*P. diffusa*

LITERATURA CITADA

GRAZIA, J. Revisão do gênero *Pallantia* Stal, 1862 (Heteroptera, Pentatomidae). *Revta bras. Ent.* 24(1): 15-27, 1980.

RESUMO

Neste trabalho é descrita e ilustrada *Pallantia mexicana*, sp. n. Uma chave para separar as cinco espécies conhecidas é também apresentada.



Pallantia mexicana sp. n.: 1 - Pigóforo (dorsal) (MV = margem ventral, Par = parâmero, X = 10^o segmento); 2 - Margem ventral do pigóforo (ventral); 3 - Parâmero direito (vista lateral externa); 4 - Phallus (dorsal); 5 - Phallus (ventral); 6 - Phallus (lateral) (Cj = conjuntiva, EJR = ejaculatory reservoir, PrCj1 = processus conjuntivae 1, PrCj 4 = processus conjuntivae 4); 7 - Placas genitais (ventral); 8 - 9^o segmento e receptaculum seminis (ventral) (CAA = crista anular anterior, CS = capsula seminalis, DR = ductus receptaculi, G9 = gonapófises 9, Gc9 = gonocoxitos 9, La9 = laterotergitos 9). (Valor das escalas em milímetros).