

TRES CALCIDOIDEOS (HYMENOPTERA) BRASILEÑOS PARASITOIDES  
DE LOS HUEVOS DE *Dirphia araucariae*  
JONES, 1908 (LEPIDOPTERA; ATTACIDAE)

Luis de Santis<sup>1</sup>

ABSTRACT

Three Brazilian chalcidoids (Hymenoptera), egg-parasitoids of *Dirphia araucariae* Jones, 1908 (Lepidoptera; Attacidae)

In this paper *Anastatus charitos* De Santis, 1982 (Eupelmidae) and *Ooencyrtus dirphiae* and *O. blastothricoide* new species of Encyrtidae are studied. These species are egg-parasitoids of *Dirphia araucariae* Jones, 1908 in Parana State (Brazil). Types and *A. charitos* material are located in the collections of the La Plata Museum, Argentina.

RESUMO

Neste trabalho são estudados *Anastatus charitos* De Santis, 1982 e as novas espécies *Ooencyrtus dirphiae* e *O. blastothricoide*. Estas espécies são parasitoides de ovos de *Dirphia araucariae* Jones, 1908 no Estado do Paraná, Brasil. O material estudado foi depositado nas coleções do Museu de La Plata, Argentina.

---

Recebido em 22/10/87

<sup>1</sup> Universidad Nacional de La Plata Facultad de Ciencias Naturales y Museo. Paseo del Bosque - 1900 La Plata. Republica Argentina.

## INTRODUCCIÓN

Los tres calcidoideos que menciono en esta nota me fueron enviados para su estudio por el Biólogo Jácomo Divino Borges quien los crió de huevos de *Dirphia araucariae* Jones, 1908 recolectados en Congonhinhas (Paraná, Brasil). Con posterioridad, el Ingeniero Agrónomo Ricardo Ferreira Monteiro también me envió materiales de las dos especies de *Ooencyrtus* que describo más adelante, criados de huevos de dicha especie de lepidóptero recogidos en la misma localidad. Para informarse sobre esta plaga de la *Araucaria angustifolia* recomiendo la consulta de la reciente publicación efectuada por Borges (1985). Los materiales de *A. charitos* que aquí estudio y los tipos de las nuevas especies quedan incorporados a las colecciones del Museo de La Plata. Los materiales de *A. charitos* que aquí estudio y los tipos de las nuevas especies quedan incorporados a las colecciones del Museo de La Plata. Los dibujos que ilustran esta nota han sido delineados con cámara clara por la doctora Alicia E. G. de Sureda.

## EUELMIDAE

*Anastatus charitos* De Santis

*Anastatus borgesii* De Santis, MS.

*Anastatus charitos* De Santis, 1982:203

HEMERA BRAQUIPTERA: Prepecto pequeño, subtriangular, mucho más corto que las tégulas. Metanoto y propodeo tal como los ha descrito y representado MASI (1919) para *Eupelmella vesicularis* (Retzius, 1783). Primer urotergito con hendidura profunda en el margen apical y apenas marcada en el segundo. Los dos ejemplares brasileños son más oscuros que aquellos otros recolectados en la República Argentina.

DISTRIBUCIÓN GEOGRÁFICA: Brasil y Argentina.

BIONOMÍA: Los ejemplares de la serie tipo fueron obtenidos de huevos de *Triatoma infestans* (Klug) (Heteroptera). El Biólogo Borges la ha criado en cambio, en Brasil, de huevos de *D. araucariae*.

OBSERVACIONES: Rectificada la descripción original de la hembra braquíptera en la forma que acabo de hacerlo, mantengo esta especie en el género *Anastatus*; pienso que es eso lo más conveniente hasta tanto se logre un mayor conocimiento de la misma. (véase FERRIÈRE, 1954).

MATERIALES ESTUDIADOS: 2 hembras braquípteras, Congonhinhas (Paraná, Brasil) 8-I-1980, Borges leg.

## ENCYRTIDADE

*Ooencyrtus dirphiae* sp. nov.

Figuras 2, 4 y 5

HEMBRA: Negro con reflejos verdosos, dorados y purpúreos en la cabeza, purpúreos en el escutelo y gáster excepto en la base y verdosos en el mesoescudo y primer urotergito. Antenas amarillentas más o menos ennegrecidas en la radícula, los dos tercios basales del pedicelo, en los dos primeros artejos de los tarsos, amarillo, el artejo apical ennegrecido.

Cabeza, mesoescudo, axilas y escutelo, reticulado-punteados, con puntos poco profundos. Gáster reticulado.

Ojos pestañosos con setas muy cortas; mesoescudo y escutelo con numerosas setas translúcidas.

Anchura mínima del frontovértice igual a un cuarto de la anchura máxima de la cabeza; escrobas profundas, subtriangulares, con bordes redondeados; ocelos en triángulo acutángulo, los posteriores casi contiguos a las órbitas internas correspondientes y a más de un diámetro del borde del occipucio; mejillas largas igual a la mitad del diámetro longitudinal de los ojos; mandíbulas con un diente externo y una ancha trunca dura oblicua interna; antenas insertas por debajo de la línea inferior de los ojos, conformadas tal como se ven en la figura 4; dimensiones de cada artejo: R 0,052 (0,031) I 0,269 (0,041) II 0,080 (0,039) III 0,067 (0,031) IV 0,072 (0,036) V 0,072 (0,036) VI 0,062 (0,041) VII 0,059 (0,047) VIII 0,052 (0,057) IX 0,062 (0,067) X 0,062 (0,067) XI 0,062 (0,036).

Mesoescudo entero; axilas separadas; propodeo corto. Longitud de las alas anteriores 1,391; anchura máxima 0,571; setas marginales cortas; longitud de las nervaduras submarginal, marginal, post-marginal y estigmática, en la relación siguiente: 41 : 2 : 4 : 9,5. Longitud de las alas posteriores 1,028; anchura máxima 0,279; longitud de las setas marginales más largas 0,052. Espolón de las tibias intermedias tan largo como el basitarso correspondiente.

Gáster de contorno subtriangular, más corto que el alitrónco (21 : 30) oviscapto poco saliente. Longitud del cuerpo 1,2mm.

MACHO: Escapo negruzco. Frontovértice igual a un tercio de la anchura máxima de la cabeza. Antenas conformadas tal como se ve en la figura 2; dimensiones de cada artejo: R 0,047 (0,026) I 0,248 (0,062) II 0,078 (0,046) III 0,067 (0,041) IV 0,062 (0,047) V 0,057 (0,047) VI 0,057 (0,047) VII 0,057 (0,052) VIII 0,052 (0,054) IX 0,155 (0,062).

Longitud del cuerpo 1,2mm.

DISTRIBUCIÓN GEOGRÁFICA: Paraná (Brasil). Localidad del tipo: Congonhinhas.

OBSERVACIONES: NOYES (1985) acaba de publicar una revisión de las especies neotropicales de *Ooencyrtus* y si utiliza la clave que allí inserta se llega a *O. syrphidis* Noyes, 1985, pero esta nueva especie es diferente por la coloración y conformación de las antenas y nerviado de las alas anteriores.

MATERIALES ESTUDIADOS: Holotipo hembra, alotipo macho y 8 hembras y 3 machos paratipos, Congonhinhas (Paraná, Brasil) 8 y 28-I-1980, Borges y Monteiro leg.

*Ooencyrtus blastothricoides* sp. nov.

Figuras 1, 3 y 6

HEMERA: Negro con reflejos purpúreos. Región central del mesoescudo y base del gáster con reflejos verdosos. Antenas negruzcas excepto en la base y ápice del escapo, ápice del pedicelo y en los tres o cuatro últimos artejos del funículo que son de color amarillo. Segundo artejo de los trocánteres, tercio apical de las tibias anteriores, mitad apical de las intermedias, cuarto apical de las posteriores, espolones y los cuatro primeros artejos de los tarsos, también de color amarillo. Artejo apical de los tarsos negruzco. Rodillas y nervaduras alares, amarillento. Alas hialinas.

Cabeza, mesoescudo y escutelo, reticulado-punteados, con puntos poco profundos; axilas y gáster reticulados; escrobas profundas, subtriangulares, con bordes redondeados.

Ojos pestañosos con setas muy cortas; mesoescudo con numerosas setas translúcidas.

Frontovértice estrecho, en su parte más estrecha igual a la cuarta parte de la anchura máxima de la cabeza; la longitud de las mejillas igual, casi, a la mitad del diámetro longitudinal de los ojos; ojos grandes; ocelos en triángulo equilátero, los posteriores muy cerca de las órbitas internas correspondientes pero bastante alejados del borde del occipucio; mandíbulas con un pequeño diente externo y una ancha truncadura oblicua interna; antenas insertas por debajo de la línea inferior de los ojos conformadas tal como se ve en la figura 1; dimensiones de cada artejo: R 0,063 (0,030) I 0,279 (0,103) II 0,103 (0,049) III 0,063 (0,047) IV 0,052 (0,049) V 0,052 (0,057) VI 0,047 (0,063) VII 0,041 (0,067) VIII 0,036 (0,078) IX 0,078 (0,119) X 0,057 (0,119) XI 0,052 (0,109).

Pronoto corto pero bien aparente; mesoescudo amplio, entero, poco convexo, lo mismo que el escutelo; axilas separadas;

propodeo corto; espiráculos elípticos ubicados cerca del borde anterior. Longitud de las alas anteriores 1,734; anchura máxima 0,724; longitud de las setas marginales más largas 0,036; longitud de las nervaduras submarginal, marginal, post marginal y estigmática, en la relación siguiente: 49 : 6 : 5 : 8. Longitud de las alas posteriores 1,078; anchura máxima 0,343; longitud de las setas marginales más largas 0,063. Espolón de las tibias intermedias algo más corto que el basitarso correspondiente.

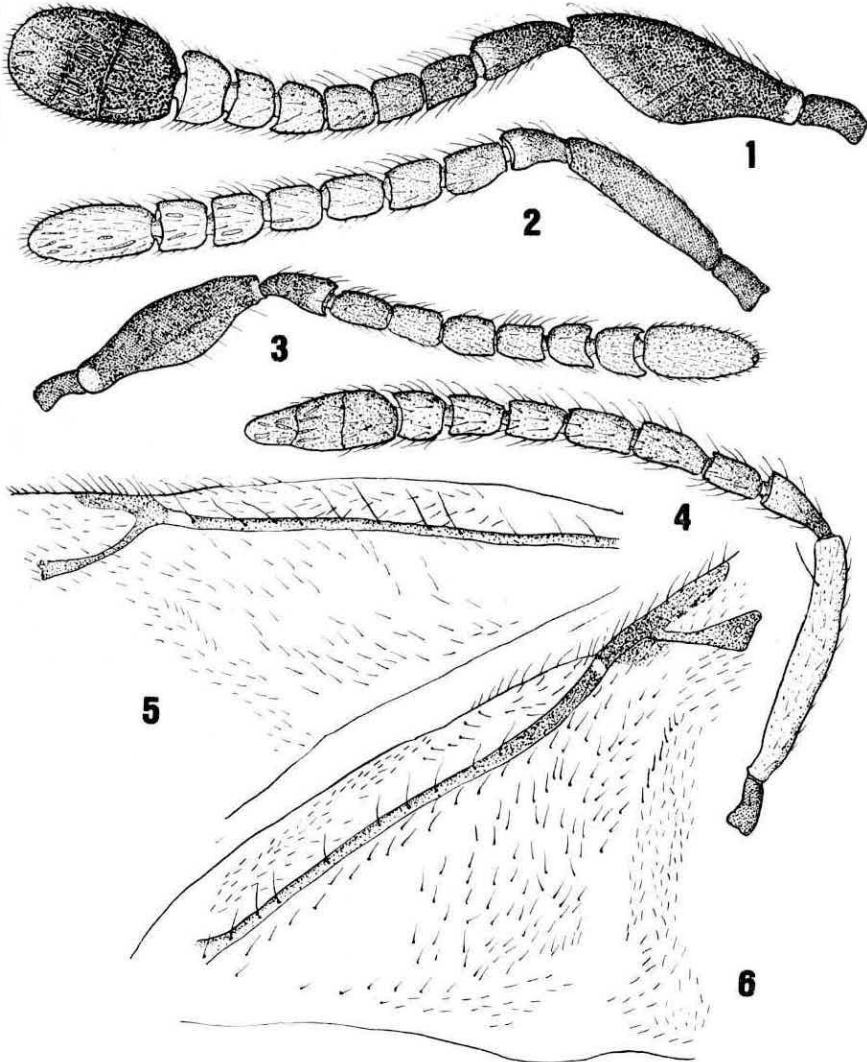
Gáster de contorno subtriangular, más corto que el alitrongo (55 : 65) oviscapto oculto o apenas saliente. Longitud del cuerpo 1,4mm.

MACHO: Se diferencia fácilmente de la hembra por el frontovértice algo más ancho, igual a la tercera parte de la anchura máxima de la cabeza y por la coloración y conformación de las antenas, estas últimas conformadas tal como se ve en la figura 3; maza entera; flagelo amarillento, apenas ennegrecido, más intensamente en los tres o cuatro primeros artejos; dimensiones de cada artejo: R 0,052 (0,026) I 0,212 (0,075) II 0,072 (0,041) III 0,062 (0,036) IV 0,059 (0,034) V 0,057 (0,039) VI 0,054 (0,041) VII 0,052 (0,046) VIII 0,047 (0,052) IX 0,140 (0,054).

DISTRIBUCIÓN GEOGRÁFICA: Paraná (Brasil). Localidad del tipo: Congonhinhas.

OBSERVACIONES: Con la clave por NOYES (1985) ya citada, puede establecerse sin ninguna dificultad, que esta nueva especie tiene que ubicarse cerca de *O. caribeus* Noyes, 1985, pero esta nueva especie también es diferente por la coloración y conformación de las antenas.

MATERIALES ESTUDIADOS: Hembra holotipo, macho alotipo y 4 hembras y un macho paratipos, Congonhinhas (Paraná, Brasil) 8 y 28-I-1980, Borges y Monteiro leg.



Figuras 1 a 6 - *Ooencyrtus blastothricoides* sp. nov.: 1, antena de la hembra; 3, antela del macho; 6, región basal del ala anterior de la hembra. *O. dirphiae* sp. nov.: 2, antena del macho; 4, antena de la hembra; 5, región basal del ala anterior de la hembra.

## LITERATURA CITADA

- BORGES, J.D. Biologia de *Dirphia araucariae* em laboratório. *Pesqui. Agrop. bras.* 20(2): 155-158, 1985.
- De SANTIS, L. Una nueva especie argentina de *Anastatus* (Hymenoptera, Eupelmidae) parasitoide de *Triatoma infestans* (Hemiptera, Reduviidae). *Neotrópica* 29(80): 203-206, 1982.
- FERRIÈRE, Ch. Eupelmides brachyptères (Hym. Chalcidoidea). *Mitt. schweiz. entomol. Ges.* 27(1): 1-21, 1954.
- MASI, L. Materiali per una fauna dell'Arcipelago Toscano. XI. Calcididi del Giglio II. *Ann. Mus. civ. St. nat. Genova* 48: 277-337, 1919.
- NOYES, J.S. A review of the Neotropical species of *Ooencyrtus* Ashmead, 1900 (Hymenoptera: Encyrtidae). *J. nat. Hist.* 19: 533-554, 1985.