

NOVA ESPÉCIE DE ALEIRODÍDEO ASSOCIADO A *Citrus* spp.,  
NO BRASIL. (HOMOPTERA, ALEYRODIDAE)

Paulo C. R. Cassino<sup>1</sup>

ABSTRACTS

A new species of white fly (*Homoptera*, *Aleyrodidae*) on *Citrus*  
in Brazil

A new species of white fly, *Aleurotrachelus cruzi* sp. n. (*Homoptera*, *Aleyrodidae*), parasite of *Citrus* spp. in Brazil is described.

RESUMO

É descrita uma nova espécie de aleurodídeo, *Aleurotrachelus cruzi* sp. n., parasita de *Citrus* spp. no Brasil.

As contribuições que tratam dos aleurodídeos de citros no Brasil são escassas, destacando-se: IHERING (1897); HEMPEL (1899, 1904, 1922a, b); BONDAR (1923, 1924, 1928); COSTA LIMA (1928, 1942a, b); SILVA *et. al.* (1968); PERACCHI (1971); CASSINO (1977, 1979).

Na literatura, encontram-se ainda trabalhos fundamentais no estudo de aleurodídeos: MASKELL (1896); QUAINANCE & BAKER (1913, 1914); BAKER & MOLES (1921); SILVESTRI (1927); DREWS & SAMPSON (1940); SAMPSON (1943, 1947), DEBACH & WARNER (1969); TALHOUK (1975) e MOUND & HALSEY (1978).

No decorrer de nossos trabalhos de campo, visando o estudo bioecológico dos aleurodídeos associados às plantas cítricas no Brasil, foi observado uma forma nova do gênero *Aleutotrachelus* (*Aleyrodinae*) a qual passamos a descrever:

---

Recebido em 05/02/90.

<sup>1</sup> Instituto de Biologia. DBV. Entomologia UFRRJ, 23851 Seropédica RJ, Bolista do CNPq.

*Aleurotrachelus cruzi* sp. n.

Pupário:

Oval, convexo, de pigmentação castanho escuro, medindo 0,75mm de comprimento e 0,52mm de largura (Fig. 1-A). Margem crenulada, sendo os dentes truncados e ligeiramente arredondados. (Fig. 1-C). A região cefálica apresentando dois pontos pequenos, representando os olhos, e um par de cerdas curtas. Disco dorsal com uma dobra limitando as regiões cefálica e abdominal; com um par de cerdas fortes um pouco acima dessa dobra. A região abdominal com 6 ou 7 segmentos. Orifício vasiforme, (Fig. 1-B), arredondado medindo 0,04mm de comprimento e 0,02mm de largura, com a parte posterior reta; opérculo arredondado ocupando completamente o orifício, apresentando duas pontuações; língua invisível; o pupário apresenta uma franja regular de cera branca em toda sua volta, nunca havendo secreção cêrea recobrando a parte dorsal, ficando sempre descoberta a região abdominal, elevada e segmentada.

Holótipo:

(pupário), Piracicaba, SP, 25/08/75, Cassino, montado em bálsamo, lâmina nº 12.440, depositada na coleção Angelo Moreira da Costa Lima, Área de Entomologia, Departamento de Biologia Vegetal do Instituto de Biologia da Universidade Federal Rural do Rio de Janeiro.

Parátipos:

(pupários), Rio de Janeiro, RJ, 6/07/79, Cassino, lâminas nºs 12.441 e 12.442, depositadas na mesma coleção acima citada.

Observações bioecológicas:

O pupário encontra-se no bordo da página superior das folhas e em número pequeno, 1 à 6 indivíduos por folha, podendo formar grupos de 2 ou 3 pupários. (Fig. 2).

Distribuição:

Brasil: Estados de Minas Gerais, Rio de Janeiro, Rio Grande do Sul e São Paulo.

Hospedeiros:

Rutaceae, *Citrus* spp.

Inimigos naturais: não foram observados.

O adulto não foi observado até o momento.

O nome específico é dado em homenagem ao Professor Titular Fernando Zanotta da Cruz, entomologista da Universidade Federal do Rio Grande do Sul e ao Cruzeiro das Almas.

#### AGRADECIMENTOS

Ao Prof. Adriano Lúcio Peracchi, pela amizade, paciência e dedicação. E ao eterno amigo, Amaury Bastos. Obrigado.

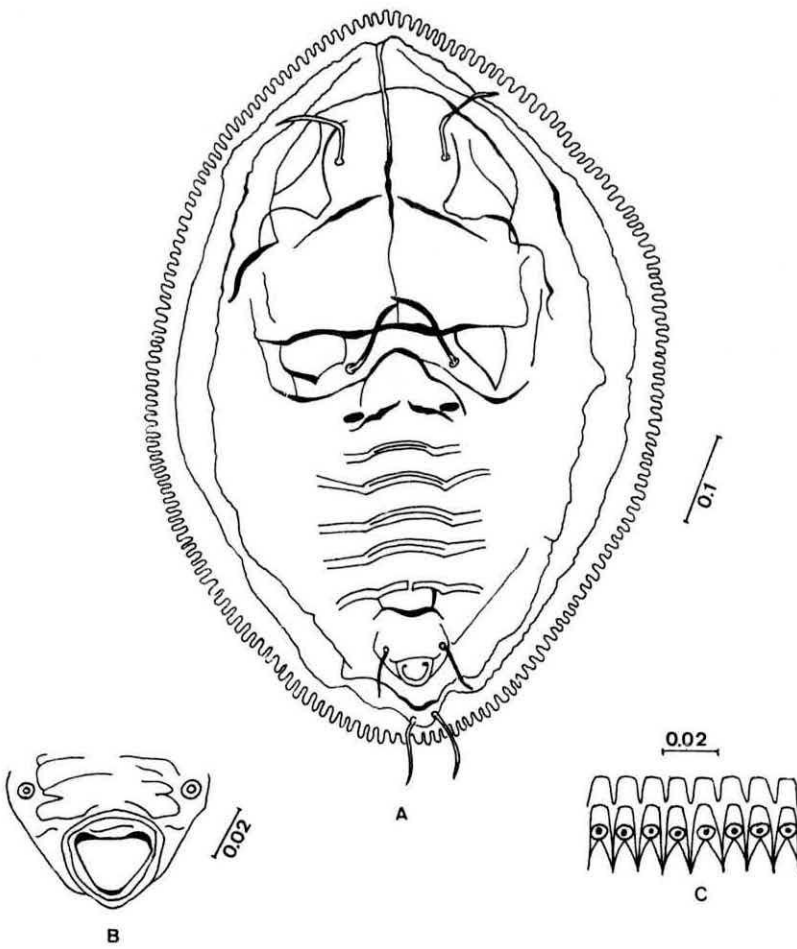


Fig. 1 - *Aleurotrachelus cruzi* sp.n.

A - pupário

B - orifício vasiforme

C - margem do pupário

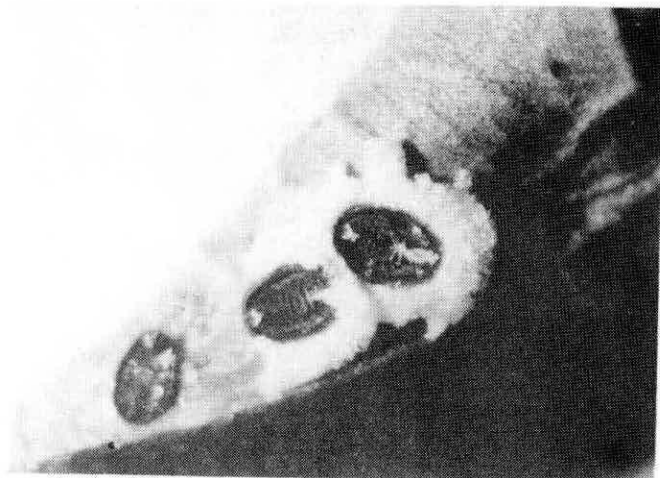


FIGURA 2 - Pupários de *Aleurotrachelus cruzi* sp.n. (25 X).

#### LITERATURA CITADA

- BAKER, A.C. & MOLES, M.L. The Aleyrodidae of South America with description of four new chilean species. *Revta Chil. Hist. Nat.* 609-656, 1921.
- BONDAR, G. *Aleyrodídeos do Brasil*. Sec. da Agric. Ind. Ob. Publicas, Bahia. Secção de Pathologia Vegetal, 1923. 182 p.
- BONDAR, G. *Aleyrodídeos do Brasil ou piolhos farinheiros das plantas*. *Chácaras Quint.* 29 (4): 353-357, 1924.
- BONDAR, G. *Aleyrodídeos do Brasil (2ª contribuição)*. Sec. da Agric. Ind. Ob. Públicas. Bahia. Secção de Pathologia Vegetal, 1928. 37 p.
- CASSINO, P.C.R. *Aleyrodídeos em plantas cítricas no Estado de São Paulo, Brasil*. (Hom., Aleyrodidae). Piracicaba, ESALQ-USP, SP. 1977. (Dissertação). 34 p.
- CASSINO, P.C.R. *Aleyrodídeos em Citrus spp. no Brasil*. (Hom. Aleyrodidae). Piracicaba, ESALQ-USP, SP. 1979. 70 p. (Tese).
- COSTA LIMA, A.M. da Contribuição ao estudo dos aleirodídeos da subfamília Aleurodicinae. *Mems Inst. Oswaldo Cruz* supl. 4: 128-140 1928.
- COSTA LIMA, A.M. da Sobre aleirodídeos do gênero *Aleurothrixus* (Hom., Aleyrodidae). *Revta bras. Biol.* 2(4): 419-426, 1942a.
- COSTA LIMA, A.M. da *Insetos do Brasil*. 3º Tomo, Homópteros. Rio de Janeiro. Esc. Nac. Agronomia. 1942b. 327 p. (Série Didática nº 4).

- DEBACH, P. & WARNER, S.C. Research on biological control of white flies. *Citrograf* (5): 300-302, 1969.
- DREWS, A.E. & SAMPSON, W.W. A list of the genera and subgenera of the Aleyrodidae. *Bull. Brooklyn ent. Soc.* 35: 90-99, 1940.
- HEMPEL, A. Descriptions of three new species of Aleyrodidae from Brazil. *Psyche* 8(280): 394-395, 1899.
- HEMPEL, A. Notas sobre os dois inimigos da laranjeira. *Bolm Agric.*, S. Paulo: 10-21, 1904.
- HEMPEL, A. Algumas espécies novas de Hemípteros da Fam. Aleyrodidae (subfamília Aleyrodinae). *Revta Mus. paul.* 2 (1): 3-10, 1922a.
- HEMPEL, A. Hemípteros novos ou pouco conhecidos da família Aleyrodidae. *Revta Mus. paul.* 13:1119-1193, 1922b.
- IHERING, H. Os piolhos vegetaes (Phytophthires) do Brasil. *Revta Mus. paul.* 11:385-420, 1897.
- MASKELL, W.W. Contributions toward a monograf of the Aleyrodidae, a family of Hem-Hom. *Trans. New Zeal. Inst.* 28: 411-449, 1896.
- MOUND, L.A. & HALSEY, S.H. *Whiteflies of the world*. A Sistematic catalogue of the Aleyrodidae (Homoptera) with host plant and natural enemy data. British Museum (Nat. History). Great Britain. J. Wiley and Sons, 1978. 340 p.
- PERACCHI, A.L. Dois aleirodídeos pragas de *Citrus* no Brasil. (Hom., Aleyrodidae). *Archos Mus. nac. Rio de J.* 54:145 - 159, 1971.
- QUAINTACE, A.L. & BAKER, A.C. Classification of the Aleyrodidae (Part. I). Washington U.S. Bur. Ent. 1913. (Tech. Ser., nº 27) p. 1-93.
- QUAINTANCE, A.L. & BAKE, A.C. Classification of the Aleyrodidae (Part II). Washington U.S. Bur. Ent., 1914. (Tech. ser. nº27) p. 95-109.
- SAMPSON, W.W. A generic synopsis of the Hemipterous, Super family Aleyrodoidea. *Ent. Amer.* 3: (23): 173-225, 1943.
- SAMPSON, W.W. Additions and corrections to "A generic synopsis of the aleyrodoidea". *Bull. Brooklyn ent. Soc.* 42:45-50, 1947.
- SILVA, A.G.; GONÇALVES, C.R.; GALVÃO, D.M.; GONÇALVES, A.J.L.; GOMES, J.; SILVA, M.N.; SIMONI, L. *Quarto catálogo dos insetos que vivem nas plantas do Brasil*. Seus parasitos e predadores. Rio de Janeiro, SDSV, Ministério da Agricultura. Tomo 1, Parte II, 1968. 622p.
- SILVESTRI, F. Contribuzione alla conoscenza degli Aleyrodidae (Insecta-Hemiptera) viventi su *Citrus* in Estremo Oriente e dei loro parassiti. *Boll. Lab. Zool. gen. agr.* Portici 21:1-60, 1927.
- TALHOUK, A.S. *Citrus pest throughout the world*. IN: *Citrus*. Ciba-Geigy Agrochemicals, Basiléia, Suíça, 1975. p. 21-23. (Monografia Técnica).